

**GARA NAZIONALE
PRODUZIONI INDUSTRIALI E ARTIGIANALI
OP. PRODUZIONI TESSILI-SARTORIALI**

1 APRILE 2014

1° PROVA

Durata 5 ore

CANDIDATO _____

SCUOLA DI PROVENIENZA _____

Oggi la moda e' un frenetico avvicinarsi e contrapporsi di tendenze, sotto le oscillazioni di un atteggiamento sperimentale, spinto al rinnovamento che esplora e segue molteplici direzioni.

A tale fine, viene proposto il tema del Jeans, un capo che da povero e indossato come indumento da lavoro e' diventato, tra gli stilisti, l'icona delle loro collezioni passando con disinvoltura dalla tradizione più casual, al fashion street style o alla sfida dell'eleganza più trendy.

Il Candidato dovrà realizzare una **collezione Moda** di gonne e pantaloni abbinati a capi inusuali e alternativi oppure dai tagli sartoriali super griffati, in coerenza con le peculiarità estetiche del trend di riferimento e che risponda alle esigenze del mercato, alle aspettative di un ipotetico committente di un'azienda operante nel settore del "fast fashion" o "d'alta moda" per l'abbigliamento Donna o Uomo , stagione P/E 2014.

Si allega, l'inserito/articolo di un giornale locale

“Il Giorno” da utilizzare come canale di comunicazione dei nuovi concept Moda proposti dagli stilisti per le nuove tendenze.

Attingendo dalle esperienze maturate nel proprio percorso di studio, al Candidato sono richiesti i seguenti elaborati di progetto:

Schizzi ideativi : *attenzione per le linee, le forme, gli accostamenti di colori e tessuti nonché eventuali stampe con diverse caratteristiche e qualità in coerenza con il trend proposto.*

Un Outfit creativo : *figurino d'immagine, aspetti cromatici, textures definite con metodi e tecniche specifiche. Visualizzazione del disegno in piano con appropriato uso dei segni convenzionali e di note tecniche per le specifiche funzionali delle mercerie e delle caratteristiche tipologiche dei capi Moda.*

Facoltativo completare l'outfit con un accessorio Moda
(a scelta del candidato).

Presentazione sintetica di una relazione esplicativa.

**GARA NAZIONALE
PRODUZIONI INDUSTRIALI E ARTIGIANALI
OP. PRODUZIONI TESSILI-SARTORIALI**

2° PROVA

2 APRILE 2014

CANDIDATO _____

Il Candidato segni con una o più crocette la definizione idonea.

1 Con quale mezzo si rilevano le misure da un soggetto?

- Per mezzo di una tabella
- Per mezzo di un metro di legno
- Per mezzo di un metro centimetrato

2 Cos'è il diritto filo?

- Una linea immaginaria del modello parallela alla trama
- Una linea del modello da posizionare parallela all'ordito
- Una linea del modello parallela all'ordito posta sul centro davanti o sul centro dietro

3 Su quale materiale viene disegnato il cartamodello?

- Su carta velina
- Su carta da pacco
- Su cartone

4 Quali misure occorrono per la costruzione del cartamodello corpino modellato?

- Circonferenza vita
- Circonferenza bacino
- Circonferenza torace
- Livello ascellare
- Livello bacino
- Lunghezza totale
- Livello vita anteriore
- Livello ginocchio
- Livello vita posteriore
- Circonferenza seno
- Livello seno
- Larghezza ascellare

5 Che cosa si intende con “altezza del tessuto”?

- La lunghezza del tessuto
- La larghezza del tessuto da cimosa a cimosa
- Il diritto filo

6 Quanto è largo un tessuto in altezza doppia?

- 150 cm
- 100 cm
- 200 cm

7 Il cartamodello del corpino lento presenta:

- la ripresa sulla parte anteriore
- la ripresa sulla parte posteriore
- non presenta nessuna ripresa
- una ripresa sulla parte anteriore e una sulla parte posteriore

8 Un capo simmetrico presenta:

- la parte anteriore destra uguale alla parte anteriore sinistra
- la parte anteriore uguale alla parte posteriore
- la parte anteriore destra non uguale alla parte anteriore sinistra
- la linea di centro spostato a sinistra

9 Che cos'è il sistema artigianale:

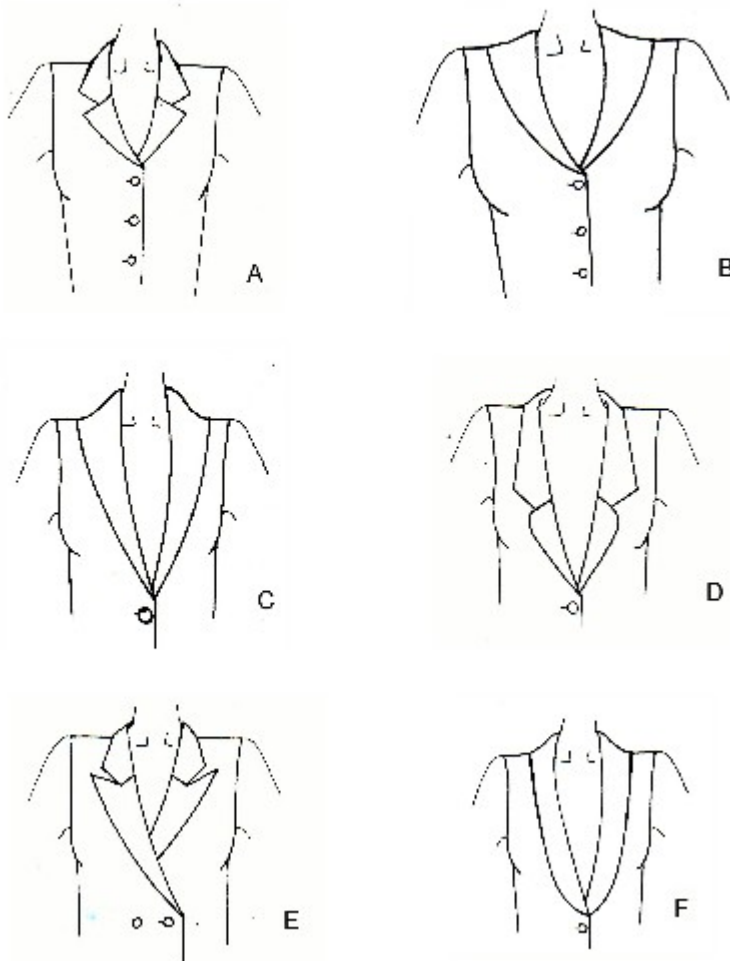
- realizzazione di un singolo capo con misure rilevate sul soggetto
- realizzazione di un capo con misure rilevate dalla tabella taglie

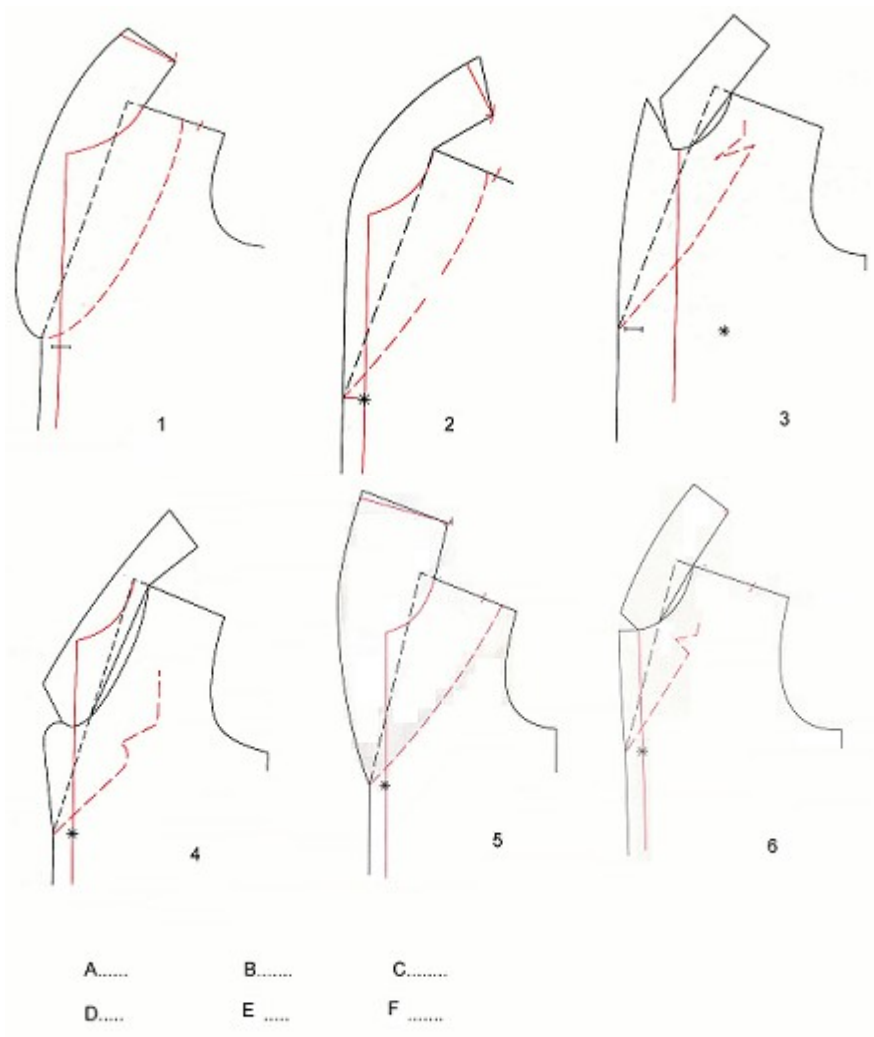
- realizzazione di un capo o più capi con sistema lavorativo scandito da tempi e costi

10 Che cos'è il sistema industriale:

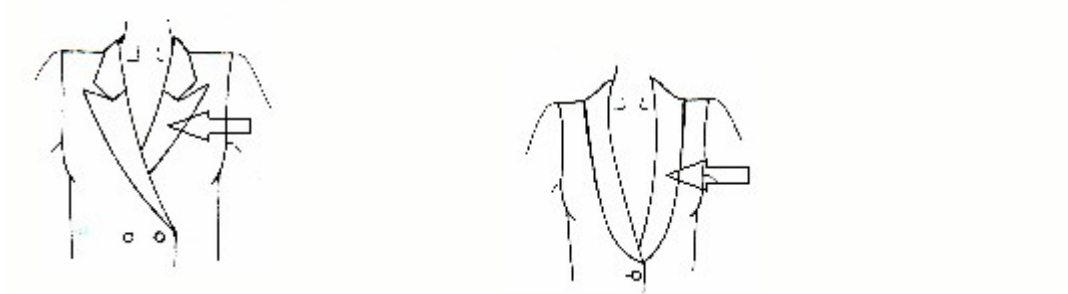
- confezione di uno o più capi realizzati con particolari macchine
- confezione di un capo o più capi con misure rilevate in base alla tabella taglie
- produzione di capi confezionati realizzati in serie

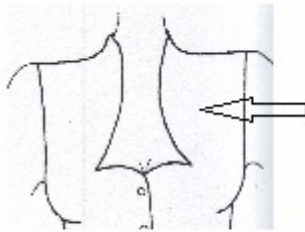
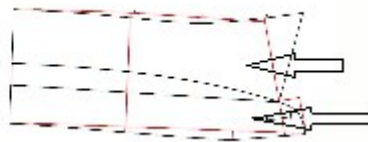
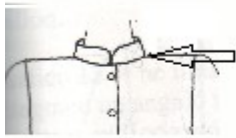
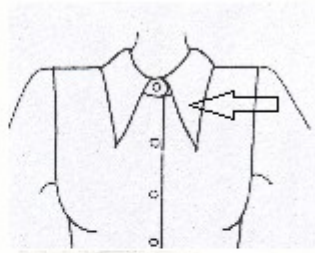
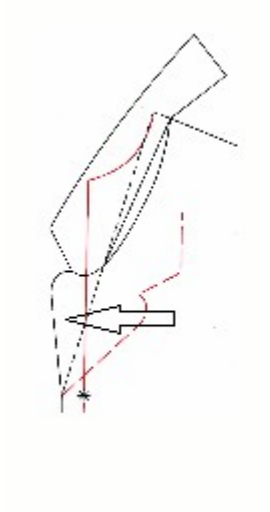
Il Candidato abbini ai disegni tecnici il cartamodello corretto





Il Candidato indichi la terminologia esatta degli elementi indicati dalle frecce





TEST DI TECNOLOGIE APPLICATE AI MATERIALI E AI PROCESSI PRODUTTIVI

Segnare con la penna la risposta esatta tra quelle proposte;

Sempre con la penna eseguire l'esercizio proposto.

Si ricorda al candidato che non è permesso: - l'uso della scolorina - l'uso della penna rossa - segni in matita (saranno considerate valide solo le risposte in penna)

FIBRE

1) La lana è composta da:

- a) naftalina
- b) cheratina
- c) fibroina

2) La lanolina è utilizzata:

- a) per prodotti di cosmesi
- b) in mista con altre fibre per capi più economici
- c) e' un altro nome della fibra acrilica

3) La dicitura nelle etichette "Pura lana":

- a) indica che il capo è di pura lana vergine
- b) indica che il capo può essere fatto di lana rigenerata
- c) indica che il capo è di lana di tosa

4) Trattare la lana con cloro o aceto:

- a) la infeltrisce
- b) la sbianca
- c) limita l'infeltrimento e quindi il restringimento

5) Il Kashmir è una fibra che proviene da:

- a) una pecora che vive in America Latina
- b) una capra che vive in Turchia
- c) una capra che vive nella zona del Tibet

6) La seta cotta:

- a) è la seta con la sericina
- b) è la seta senza la sericina
- c) è la seta caricata di sali minerali

7) La seta:

- a) si può centrifugare senza problemi per togliere bene l'acqua in eccesso
- b) si può stirare con il ferro caldo per aumentare la lucentezza
- c) si può lavare a secco per evitare siano danneggiati i colori

8) Il cotone:

- a) è una fibra isolante
- b) è una fibra igienica
- c) è una fibra termoplastica

9) Il cotone:

- a) si può sterilizzare in casa
- b) si restringe meno della lana nei lavaggi
- c) non si può candeggiare

10) Per togliere le pieghe del lino occorre:

- a) usare basse temperature del ferro
- b) inumidirlo
- c) asciugarlo bene prima dello stiro

11) La viscosa è:

- a) una fibra artificiale
- b) una fibra sintetica
- c) una fibra che si utilizza spesso in mista con la lana

12) La viscosa brucia:

- a) come il cotone
- b) come la lana
- c) come il poliestere

13) La fibra cupro:

- a) può essere anche denominata “seta artificiale”
- b) si può lavare e stirare ad alte temperature
- c) si utilizza generalmente nel campo delle fodere

14) Le fibre tecnologiche si utilizzano anche in fiocco perché:

- a) la fabbricazione costa meno
- b) si possono mescolare meglio alle fibre discontinue naturali
- c) si facilita la filatura

15) Le fibre sintetiche hanno:

- a) una buona capacità di assorbire il sudore
- b) una buona elasticità
- c) una buona capacità di non caricarsi di elettricità statica

16) L’elastan:

- a) in mista con altre fibre dà origine a tessuti stretch
- b) non si può utilizzare in mista con altre fibre perché troppo elastico
- c) è una fibra artificiale di nuova generazione

17) Le microfibre sono:

- a) fibre naturali molto sottili
- b) fibre sintetiche molto lunghe
- c) fibre sintetiche molto sottili

18) Il poliestere si può ottenere:

- a) riciclando materiali in cellulosa
- b) riciclando materiali di plastica
- c) riciclando il vetro

FILATURA E FILATI

19) La filiera:

- a) serve per fabbricare le fibre tecnologiche
- b) serve per fabbricare i filati con fibre discontinue
- c) serve per fabbricare i tessuti

20) Il Titolo di un filato:

- a) indica di quale fibra è composto
- b) indica il tipo di torsione che ha
- c) indica la sua “sottigliezza”

21) Nel sistema diretto (o titolazione):

- a) è inserito il sistema metrico (Nm) e il sistema inglese cotone (Ne)
- b) cresce il titolo e cresce la grossezza del filato
- c) il peso è costante e varia la lunghezza

22) Cos'è lo stoppino:

- a) un filato ritorto
- b) un nastro di fibre
- c) uno scarto di lavorazione della filatura

23) Un filato pettinato:

- a) è molto ritorto
- b) è poco ritorto
- c) è fatto da fibre più corte rispetto a quelle usate per il filato cardato

24) Un filato bouclé:

- a) è un filato lineare
- b) è un filato con anelli e boccole
- c) è un filato con ciuffi di fibre strappate

25) Più alta è la torsione:

- a) più il filato è resistente
- b) più il filato è soffice
- c) più il filato è grosso

TESSITURA E TESSUTI

26) Il “tessuto non tessuto”:

- a) non ha trama e ordito
- b) si sfilava solo in una direzione c) è molto elastico

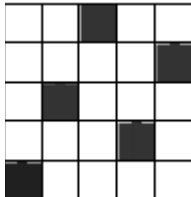
27) Per armatura del tessuto si intende che:

- a) l'ordito passa sopra alla trama
- b) il modo in cui si intreccia la trama sull'ordito
- c) la trama passa sotto all'ordito

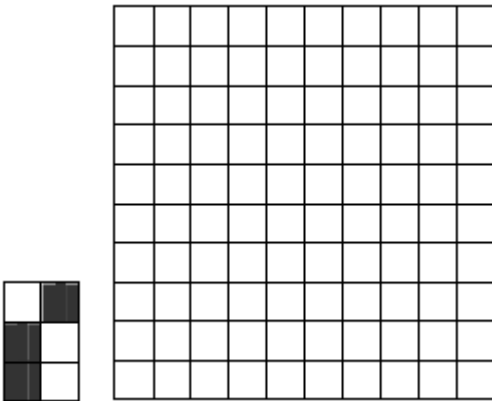
28) L'armatura saia dà origine a tessuti:

- a) con il diritto più lucido del rovescio
- b) senza diritto né rovescio
- c) con un effetto “diagonale”

29) Questo rapporto di intreccio indica:

- a)  un'armatura raso
- b) un'armatura derivata dalla tela
- c) un'armatura derivata dalla saia

30) Osservare il rapporto di intreccio disegnato sotto, e completare la messa in carta.



31) I tessuti con armatura tela:

- a) hanno molti punti di legatura tra trama e ordito
- b) hanno pochi punti di legatura tra trama e ordito
- c) sono molto lucidi e scivolosi

32) I tessuti Jacquard sono:

- a) tipi di tessuti a maglia
- b) tipi di tessuti costruiti con più fili di trama e ordito
- c) tessuti successivamente ricamati

33) La lana cotta è un tessuto:

- a) infeltrito
- b) cardato
- c) garzato

34) Un fresco di lana è un tessuto:

- a) fatto con filati pettinati
- b) fatto con filati cardati
- c) fatto con filati poco ritorti

35) L'organzino:

- a) è un tessuto di lino molto pregiato
- b) è un tessuto di seta molto pregiato
- c) è un tessuto di seta piuttosto economico

FINISSAGGI

36) La mercerizzazione:

- a) è un finissaggio che rende più morbidi i tessuti di cotone
- b) è un finissaggio che rende più bianchi i tessuti di cotone
- c) è un finissaggio che rende più resistenti i tessuti di cotone

37) La cardatura nei tessuti serve per:

- a) dare loro un aspetto peloso
- b) increspate la superficie del tessuto
- c) eliminare la peluria superficiale

38) La ceratura o gommatura:

- a) serve per rendere il tessuto più pesante
- b) serve per rendere il tessuto più resistente
- c) serve per impermeabilizzare il tessuto

39) Il finissaggio antitarpe è un trattamento:

- a) utile per i tessuti di lana
- b) utile per tutti i tessuti fatti con fibre naturali
- c) utile per i tessuti fatti di qualsiasi fibra

40) La tintura in pezza:

- a) è più economica
- b) è più solida
- c) è più costosa



Ministero dell'Istruzione, dell'Università e della Ricerca

Istituto Statale Istruzione Superiore "ANTONIO BERNOCCHI"

Cod. mecc. MIIS09700T – cod. fiscale 92047700155

Via Diaz, 2 - 20025 LEGNANO

Tel: 0331/541393-4 – Fax: 0331/542428

e-mail uffici: miis09700t@istruzione.it

**QUADRO RIASSUNTIVO VALUTAZIONE
ALLIEVO _____**

TIPOLOGIA DELLE PROVE	PUNTEGGIO CONSEGUITO	PUNTEGGIO MASSIMO
1° PROVA – DISEGNO PROFESSIONALE		/ 60
2° PROVA – LABORATORIO TECNOLOGICO ED ESERCITAZIONE – TECNOLOGIA TESSILE		/ 40
TOTALE PUNTEGGIO CONSEGUITO		/ 100

CRITERI DI CORREZIONE E TABELLA DI VALUTAZIONE

Prima Prova

PROGETTAZIONE TESSILE-ABBIGLIAMENTO, MODA E COSTUME

Indicatori competenze	Grav. Insuff	Insuff.	Suff.	Buono	Ottimo Eccellente
INTERPRETAZIONE STILISTICA DEI CONCEPT IDEATIVI INERENTI AL TEMA	Fuori tema	Non adatto	nei limiti del tema	Idoneo al tema	Decisamente in tema
	0 - 3	4 - 5	6	7 - 8	9 - 10
RAPPRESENTAZIONE DELLE PECULIARITA' ESTETICHE E CREATIVE DEL FIGURINO	Gravi errori	Evidenti errori	Parzialmente aderente	Aderente / qualche inesattezza	Completa e professionale
	0 - 3	4 - 5	6	7 - 8	9 - 10
RAPPRESENTAZIONE TECNICA, FUNZIONALE CON GLI ASPETTI SARTORIALI DEL CAPO IN PIANO	Assente / totalmente inadeguata	Superficiale / inadeguata	Completa con incertezze	Adeguate qualche incertezza	Adeguate professionali
	0 - 3	4 - 5	6	7 - 8	9 - 10
RAPPRESENTAZIONE DEI METODI E DELLE TECNICHE (tradizionali-informatiche) DELLE VARIANTATURE CROMATICHE E DELLE CARATTERISTICHE TESSILI	Non presente	Superficiale / inadeguata	Presente ma con incertezze	Adeguate / qualche incertezza	Completa / efficace e professionale
	0 - 3	4 - 5	6	7 - 8	9 - 10
RAPPRESENTAZIONE FACOLTATIVA DI UN ACCESSORIO E/O REALIZZAZIONE DI UN PROTOTIPO / CAMPIONATURA DI ABBIGLIAMENTO	Non presente	Superficiale / inadeguata	Presente ma con incertezze	Adeguate / qualche incertezza	Completa / efficace e professionale
	0 - 3	4 - 5	6	7 - 8	9 - 10
RELAZIONE ESPLICATIVA : SCELTE E MOTIVAZIONI PROGETTUALI	Non descritte	Contenuti superficiali	Descrizione presente ma non articolata	Adeguate ma con qualche inesattezza	Esauriva / adeguata e idonea al lavoro
	0 - 3	4 - 5	6	7 - 8	9 - 10
	Punteggio conseguito			Punti _____ / 60	

Seconda Prova

CRITERI DI CORREZIONE E TABELLA DI VALUTAZIONE

rappresenta la soglia del livello stesso.

N.B. il punteggio indicato per ciascun livello

Ogni livello include, quindi, tutti i punteggi intermedi compresi tra i due valori numerici.

1. TEST LABORATORI TECNOLOGICI ED ESERCITAZIONI TESSILI- ABBIGLIAMENTO

Indicatori competenze	Grav. Insuff.	Insuff.	Suff.	Buono	Ott./Eccel.
	Assenti/ Gravemente mancante	Parzialmente eseguito / evidenti errori	Abbastanza eseguito / alcune inesattezze	Completo / qualche inesattezze	Completo / esatto / professionale
RISPOSTE A SCELTA MULTIPLA DA N.1 A N.10 = $0,5 \times 9 = 4,5$ RISPOSTA MULTIPLA N.4 = 2,5	0-0,5	1-2	3-4	5-6	7
RISPOSTA A COMPLETAMENTO Abbinare cartamodello = $1 \times 6 = 6$ Terminologia = $0,5 \times 10 = 5$ Terminologia = $1 \times 6 = 6$	0-3	4-7	8-11	12-15	16-17
REALIZZAZIONE E PROGETTAZIONE Progettazione = 1 Sviluppo = 2 Confezione = 3	0-0,5	1-1,5	2-3	4-5	6
	Punti _____/30				

2. TEST DI TECNOLOGIE APPLICATE AI MATERIALI E AI PROCESSI PRODUTTIVI TESSILI-ABBIGLIAMENTO

Indicatori competenze	Grav. Insuff.	Insuff.	Suff.	Buono	Ott./Eccel.
	Assenti/ Gravemente mancante	Parzialmente eseguito / evidenti errori	Abbastanza eseguito / alcune inesattezze	Completo / qualche inesattezze	Completo / esatto / professionale
	Punti _____/10				

